



Служба здоровья

Бюджетное учреждение здравоохранения
Воронежской области
«Бобровская районная больница»

«ВСЕГДА НА СВЯЗИ»
КАК ПРИМЕР УСПЕШНОЙ
КОММУНИКАЦИИ
«МЕДИЦИНСКИЙ РАБОТНИК- ПАЦИЕНТ»
ПРИ ПРОХОЖДЕНИИ МАММОГРАФИИ

Главный врач
БУЗ ВО «Бобровская РБ»
Р.А. Шурупов



Служба здоровья

КОМАНДА ПРОЕКТА



КВАСОВА МАРИЯ
ВЛАДИМИРОВНА

Заместитель главного врача по
поликлинической работе,
врач-онколог
БУЗ ВО «Бобровская РБ»



АВТОНОМОВА ОЛЬГА
СЕРГЕЕВНА

Заведующая отделением
лучевой диагностики
БУЗ ВО «Бобровская РБ»



СКАЧКОВА ВИКТОРИЯ
СЕРГЕЕВНА

Заместитель главного врача по
клинико-экспертной работе
БУЗ ВО «Бобровская РБ»



БОРОВСКИХ ВАЛЕНТИНА
АНАТОЛЬЕВНА

Рентген- лаборант кабинета
маммографии
БУЗ ВО «Бобровская РБ»



Служба здоровья

КАБИНЕТ МАММОГРАФИИ

В рамках программы «Модернизация первичного звена здравоохранения Воронежской области на 2021-2025 гг.» в марте 2022 г. БУЗ ВО «Бобровская РБ» получила новый цифровой маммографический аппарат «Маммо-Рпц» и отремонтировала кабинет где установлен данный аппарат, оснастив его отдельным входом. Условия для проведения исследования стали значительно комфортнее для женщин, а качество полученных снимков гораздо информативнее.





ЦЕЛИ И ЗАДАЧИ. ПОСТАНОВКА ПРОБЛЕМЫ

ЦЕЛИ

- Улучшить доступность медицинской помощи, особенно в удаленных районах
- Сократить время прохождения необходимых обследований перед взятием биопсии при подозрении на злокачественные новообразования молочной железы
- Увеличить выявление злокачественных новообразований на ранней стадии
- Повысить уровень удовлетворенности пациенток

ЗАДАЧИ

- Внедрить в работу отделения постоянное взаимодействие «медицинский работник-пациент» посредством телефонной связи
- Обучить сотрудников порядку взаимодействия с пациентками при обращении в кабинет маммографии
- Разработать алгоритм информирования о поставленном диагнозе и контроле за пациенткой после обследования
- Обеспечить доступ к психологической помощи при необходимости

ПОСТАНОВКА ПРОБЛЕМЫ

При выявлении у пациенток по результатам маммографии очаговых образований молочных желез категории BI-RADS 4-5, необходимо проведение биопсии.

Подготовка к проведению биопсии- процесс, который занимает определенное время, так как необходимо пройти ряд обследований согласно стандарту.

Время в данном случае- играет очень большую роль, своевременная верификация диагноза и незамедлительное начало лечения, значительно влияет на дальнейший прогноз.





Служба здоровья

АКТУАЛЬНОСТЬ

Рак молочной железы находится на первом месте среди онкологических заболеваний у женщин во всем мире.

При своевременном выявлении рака молочной железы значительно увеличиваются шансы на успешное лечение и возможность полного выздоровления.

Маммография является одним из самых эффективных методов диагностики рака молочной железы на ранней стадии, она позволяет выявлять рак, когда он еще не проявляется симптомами. Все это возможно лишь при регулярном прохождении обследования.

Каждая женщина обеспечивается полной и доступной информацией о необходимости прохождения маммографии, ее результатах и дальнейших шагах при выявлении образования в молочной железе.



Служба здоровья

СТРАТЕГИЯ РАЗРЕШЕНИЯ ПРОБЛЕМЫ

- Разработка алгоритма приема пациенток при прохождении маммографии
- Организация выездного передвижного маммографа для увеличения охвата диагностического исследования среди женщин
- Создание рабочей группы
- Обучение персонала
- Выбор решения проблемы
- Внедрение в работу кабинета маммографии телефонного сопровождения пациенток
- Анализ эффективности внедренного проекта



Служба здоровья

РАЗРАБОТКА АЛГОРИТМА ПРИЕМА ПАЦИЕНТОК ПРИ ПРОХОЖДЕНИИ МАММОГРАФИИ

Обращение пациентки

Сбор анамнеза, уточнение жалоб

Запись сведений о пациентке в журнал, с указанием номера телефона для информирования о результате исследования

Выполнение диагностического исследования (маммография)

Очаговое образование в молочной железе не выявлено

Очаговое образование в молочной железе выявлено

Вызов пациентки по указанному номеру телефона, для прохождения обязательных обследований перед биопсией



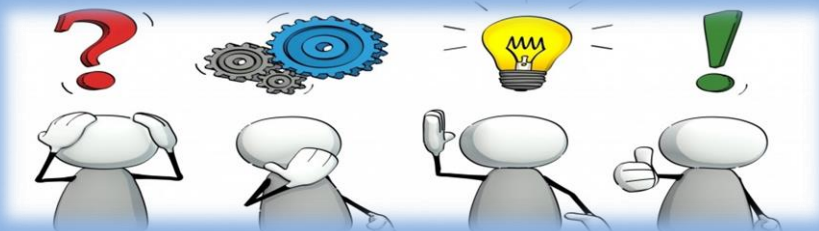
Служба здоровья

СОЗДАНИЕ РАБОЧЕЙ ГРУППЫ. ОБУЧЕНИЕ ПЕРСОНАЛА

РАБОЧАЯ ГРУППА

- Заместитель главного врача по поликлинической работе, врач-онколог Квасова М.В.
- Заведующая отделением лучевой диагностики Автономова О.С.
- Заместитель главного врача по клиничко-экспертной работе Скачкова В.С.
- Рентген-лаборант кабинета маммографии Боровских В.А.

ОБУЧЕНИЕ ПЕРСОНАЛА

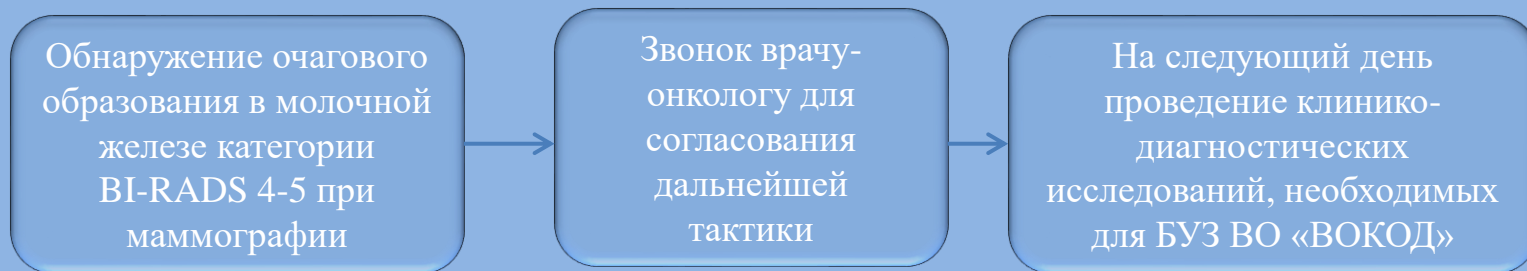


- Доведение до персонала целей и задач проекта
- Разбор алгоритма взаимодействия «медицинский работник-пациент»
- Повышение коммуникативных навыков персонала отделения лучевой диагностики (тренинги с медицинским психологом)

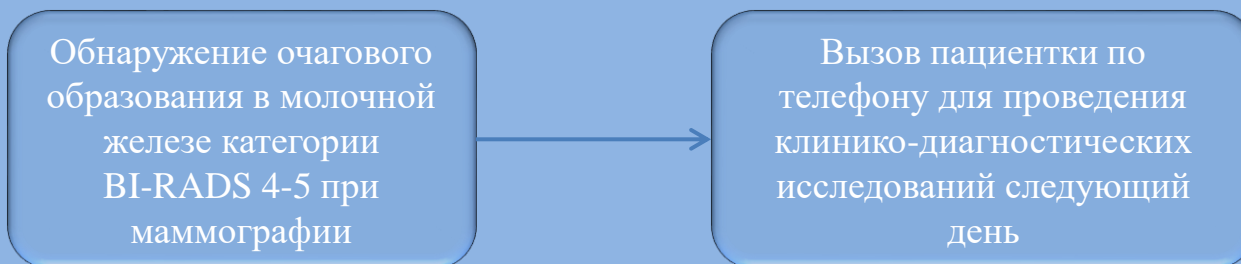


ВЫБОР РЕШЕНИЯ ПРОБЛЕМЫ

1. Взаимодействие врача- рентгенолога и врача- онколога «всегда на связи»



2. Взаимодействие врача-рентгенолога и пациента «всегда на связи»





ИНСТРУМЕНТЫ ПРОЕКТНОГО УПРАВЛЕНИЯ (SWOT-АНАЛИЗ)

Сильные стороны

- раннее выявление рака молочной железы
- сокращение времени ожидания
- наличие собственной лаборатории и оборудования для проведения диагностических исследований
- высококвалифицированный медицинский персонал
- увеличение доступности
- улучшение коммуникации
- хорошая репутация учреждения, благодаря высокому качеству медицинских услуг и положительным отзывам пациентов
- активность в социальных сетях (Телеграм-канал, Вконтакте)

Слабые стороны

- недостаточное использование цифровых технологий, что может привести к неэффективной организации работы
- финансовые затраты
- отсутствие стандартизации
- недостаток осведомленности

Возможности

- внедрение мобильных технологий для улучшения качества обслуживания пациентов, автоматизации процессов и управления данными
- повышение осведомленности

Угрозы

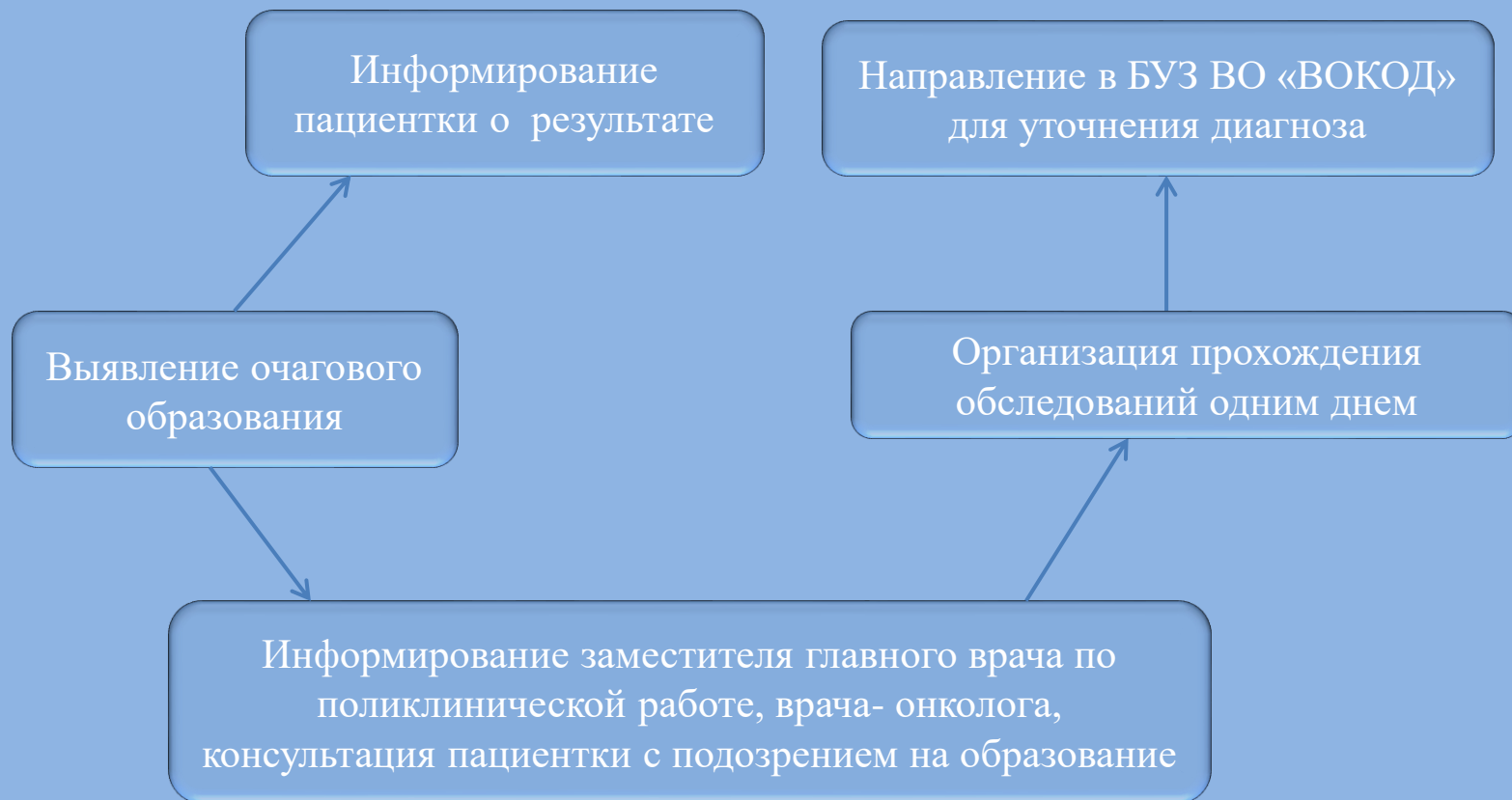
- нестабильная работа сотовой связи в отдаленных населенных пунктах
- появление новых технологий

Инициация
SWOT- анализ



Служба здоровья

ХОД РЕАЛИЗАЦИИ ПРОЕКТА

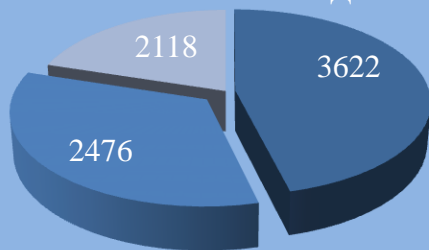




ПОКАЗАТЕЛИ ЭФФЕКТИВНОСТИ

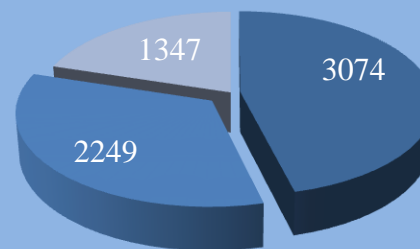
Маммография

2023 год



- осмотрено всего
- в рамках диспансеризации
- при помощи организации работы передвижного маммографа

2024 год (8 месяцев)



- осмотрено всего
- в рамках диспансеризации
- при помощи организации работы передвижного маммографа

За отчетный период выявлено 28 случаев ЗНО молочной железы I-II стадии

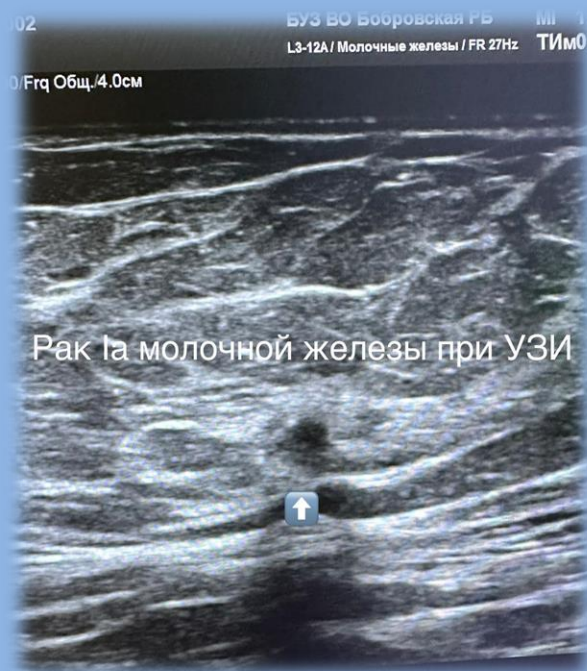
До реализации проекта среднее время прохождения обследований 10 дней, после- максимальное время прохождения- 2 дня.

Большая часть исследований проведена при помощи передвижного маммографа, что подтверждает важность расширения географической доступности маммографии



Служба здоровья

КЛИНИЧЕСКИЕ ПРИМЕРЫ УСПЕШНОЙ РЕАЛИЗАЦИИ ПРОЕКТА





Служба здоровья

РЕСУРСЫ, ЗАТРАЧЕННЫЕ ПРИ РЕАЛИЗАЦИИ ПРОЕКТА

Материально-технические ресурсы:

- Журнал регистрации пациенток
- Сотовый телефон
- Персональный компьютер с доступом в РРИС (региональная радиологическая информационная система)

Кадровые ресурсы:

- Рентген-лаборант кабинета маммографии, врач лучевой диагностики, врач-онколог, врач-лаборант клинико-диагностической лаборатории



Служба здоровья

НОВАТОРСТВО ПРОЕКТА

Практическая значимость:

- Прост в реализации, но требует дополнительных ресурсов для проведения звонков
- Сокращение времени ожидания обследований, «диагностика одного дня»
- Доступность взаимодействия «медицинский работник-пациент»
- Повышение уровня доверия к медицинскому персоналу
- Повышение удовлетворенности пациенток
- Улучшение качества жизни пациенток
- Снижение затрат на лечение, поскольку рано выявленный рак требует менее интенсивного лечения

Перспективы тиражирования проекта:

Тиражирование проекта в районных медицинских организациях- это важный шаг на пути к совершенствованию качества и доступности медицинской помощи в сельской местности.